

本亚种前翅中带的内缘有明显的驼峰状隆突；中带的顶端呈双拱状，其中有 1—3 条白色脉纹；阳茎端部稍扁而具细齿突，特别是背面。

本种 *Paralebeda femorata* 目前共有 4 个亚种，我国有 2 亚种。另外 2 亚种为：spp. *karmata* Zolotuhin 分布在印度，锡金，不丹，尼泊尔，巴基斯坦；ssp. *titanica* Zolotuhin et Witt 分布在越南。

(193) 台湾栎枯叶蛾 *Paralebeda femorata mirabilis* Zolotuhin, 1996 (图 217)

Paralebeda femorata mirabilis Zolotuhin, 1996. *Entomofauna*, 17 (13): 248.

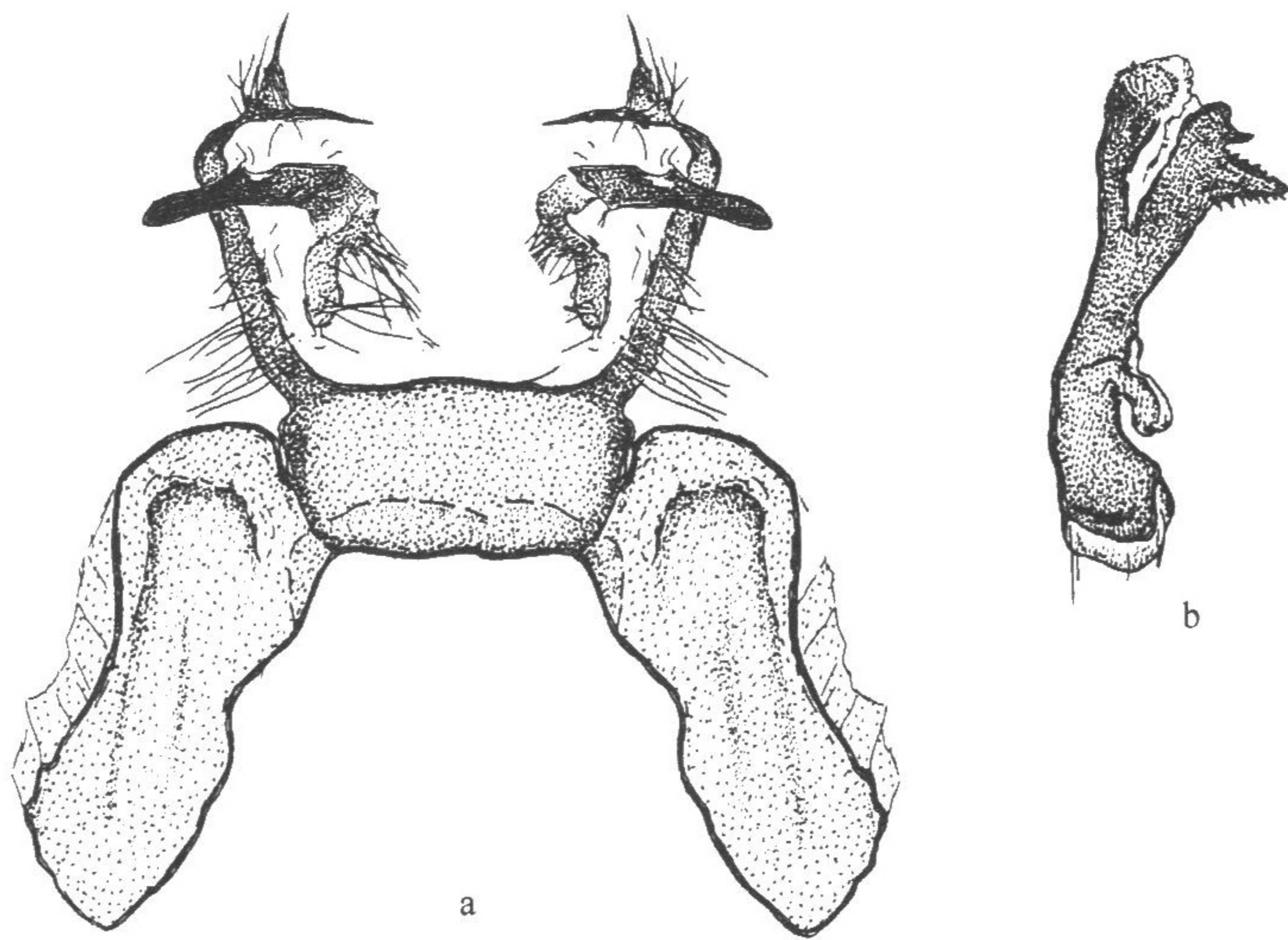


图 217 台湾栎枯叶蛾 *Paralebeda femorata mirabilis* Zolotuhin (仿 Zolotuhin, 1996)

a. 雄性外生殖器；b. 阳茎

翅展 雄蛾：70—72mm，雌蛾：104mm。

雄蛾前翅中带的内缘没有明显的驼峰状隆突，宽圆，与 *P. plagifera* 相似；中带顶端圆，中带内没有或偶有 1 条短小的白色脉纹。雌蛾类似雄蛾，但体型较大，前翅的中带环也较大，其内缘的驼峰状隆突也较明显。

雄性外生殖器 与其他亚种相似，但阳茎顶端扁平程度弱而具强齿突。

寄主植物 栎树。

观察标本 作者未见标本。模式标本分别保存在德国波恩和大英博物馆。

分布 台湾。

(194) 香港栎枯叶蛾 *Paralebeda crinodes paos* Zolotuhin, 1996 (图 218)

Paralebeda crinodes paos Zolotuhin, 1996. *Entomofauna*, 17 (13): 252. (Locus typicus: Hongkong).

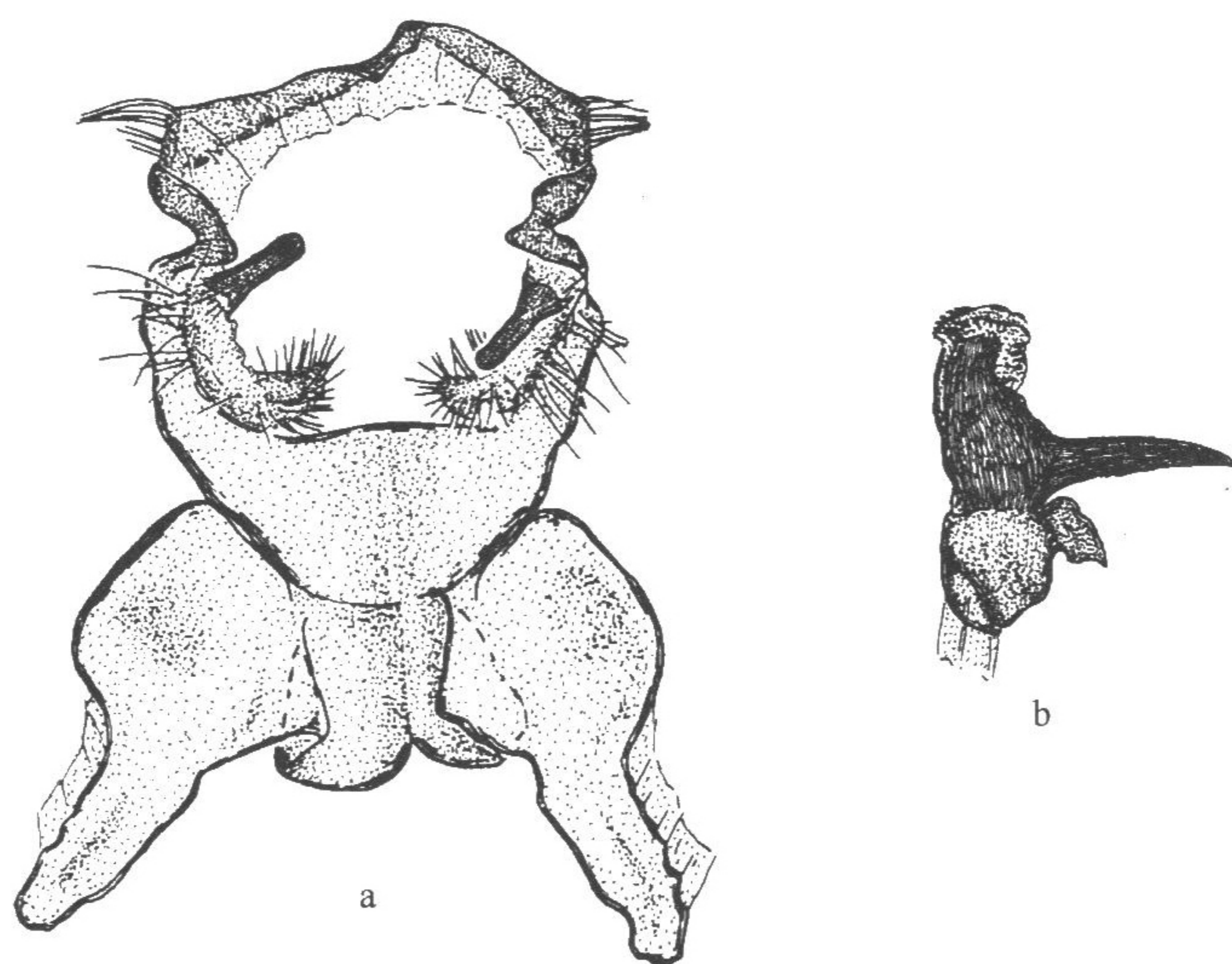


图 218 香港栎枯叶蛾 *Paralebeda crinodes paos* Zolotuhin (仿 Zolotuhin, 1996)

a. 雄性外生殖器; b. 阴茎

翅展 雄蛾 62mm, 雌蛾 87mm。

雄蛾体翅赭褐色。前翅中带的上部棕色, 下部比翅的底色更暗; 顶端的银蓝色调明显; 翅面散布明显的赭色斑点。雌蛾的颜色更明亮一些。

雄性外生殖器 背兜窄带状; 背兜侧突呈三角状, 密生长刚毛; 大抱针棍棒状 (抱器瓣上叶), 小抱针消失; 抱囊不明显, 具密长刚毛; 抱足肘部粗大, 足趾端部呈指状。阴茎呈短柄戈状, 前端具大小两个直立的大钉状突起。

观察标本 模式标本 (1 ♂ 1 ♀, 1905 年采自香港) 保存在德国波恩。作者未见标本。

分布 香港。

30. 杨枯叶蛾属 *Poecilocampa* Stephens, 1828

Poecilocampa Stephens, 1828, *Illus. Br. Ent. (Haustellata)* 2: 43.

Type-species: *Phalaena populi* Linnaeus, 1758, *Syst. Nat. (Edn. 10)* 1: 502, by monotypy.

本属与温枯叶蛾属 *Trichiura* 靠近, 但额前突较宽而短, 翅较长而狭, 鳞片薄、透明, 基部鳞片可分为 3—4 毛, 边缘鳞片短。前翅第 8 脉出自中室或共柄, 9、10 脉有长共柄, 止于前缘或 9 脉止于翅顶角。后翅 6、7 脉同出一点或共柄于中室前部 (图 219)。中胫节无距, 后胫节有 2 个难以分辨的端距。

雄性外生殖器的爪形突短宽, 背兜侧突在中部联合成带状, 抱器瓣上叶宽大, 抱器瓣下叶长剑状, 无抱足。